

程

氏

墨

苑

程幼博墨苑目錄

第十卷

儒藏下

三變大成圖

墨卦

擬易一

墨苑擬詩

墨村擬書

墨行

擬禮記

巨川舟楫

詩一

大行使楚

擬春秋左傳

恭默思道

贊三

反禾起木

贊二

若作梓林

銘一

調羹

詩一

補袞

詩二

穀璧

蒲璧

螽斯羽

賦一 詩一

睢鳩

歌一

引繩直

銘一

玄鳥

詩一 贊一

吉日癸巳

銘一 跋一

嵩山漢隸

詩一

始制文字

夏禹書

銅虎符

昭華玉

黃琮

史稿書

李斯書

九罇

詩一

玄家玄鉞

銘一

第十卷儒歲下目錄終

三變大成圖

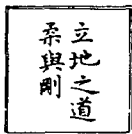
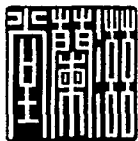


欽定四庫全書

易經

七

墨卦



墨卦

墨元亨利貞利用書可貞无咎

彖曰墨晦也體剛而用柔內實而外虛石得水而順行是以元亨利用書而天下順也治百官而察萬民墨之時用大矣哉
象曰煙煤合作墨君子以論世辯物

初九肇於石濡于毫可貞吉

測曰肇石濡毫貞初試也

六二麋角斯膠。繡胎斯膏。以利書大吉。

測曰麋角繡膏品母清也。

六三母或戕之。慎寶藏之終吉。

測曰慎寶藏之用可竟也。

九四玄如蒼如。白楮翰如。即墨封吉。

測曰封之即墨不凶吉乎。

六五天下文明。王用書於上。黨大吉。

測曰天下文明化行也。王用上黨用晦明也。

上九磨頂放踵以利天下凶咎

測曰雖凶无咎天下利也

昔字文材作筆卦謂人言筆始于秦其不見稱于孔子易也固宜乃究所由來則包羲氏之八卦夏后氏之九疇凡科斗鳥跡鍾鼎籀篆之文非任筆安所施哉筆之制未備而筆之用則古與墨俱無先後論也然墨之始以漆而後以煙猶之手筆也孔子鑿易而歸于

中古憂患之作于世道升降之間深致慨焉
文王之美里周公之居東憂患深矣宗兄鴻
臚幼博先生以誣居囹圄者垂七載余時
過從與論易屬工人以墨進因畫此卦同憂
患焉卦成而先生事大白墨之義居然可知
詎惟知者觀之而思過半矣

勲賢里人程涓巨源著

墨苑擬詩

秩秩桐鄉幽幽松岡以液以滋玄露瀼瀼言
浥其膏焰而引光菑草式靈烱燼維良

炎炎者火汨汨者泉鎗之規之實沙以延覆
之露之其息綿綿卑靡累掌高靡累拳水火
既濟獨草斯鮮

薪膏既灼煙煤若若言采其華言鳩其料約
之閣閣椽之橐橐以漆以膠妍竒任巧工人

朋興是則是效

既藻既績既刮既摩芴之馥之金屑珠璣三
劑載較百嘉以和君子攸佩云如之何

俯斯卑法仰斯象觀玄工漠漠輿圖湯湯疇
其攬之君子攸刊

彬彬其徵人官斯能燦燦其凝物華斯訥疇
其撰之君子攸稱

如如者流緇衣是求玄玄者脩黃冠是謀維

儒者藏百金是收東土西未爰踵尼丘疇其
函之君子用休

四裔思皇九有同章式之用之其麗無量為
白為黃為珪為璋誕錫庶府畢事尚方稽首
萬季

天子之光

桐鄉八章二章章六句二章章八句四章
章十句

萬曆壬寅端陽月吉

江夏丁應泰撰



海陽程先禮書

墨材

墨曰悔以厥彰用供尚方以厥材供于縣寓惟其人
墨若品列曰我有玄工與曷物華人官儒歲緇黃曰
予罔厲克勤亦厥工先精勞肆徂厥精勞肆徂濫冒
偽人誣人鑿肆亦不信工度抵敗物執

乃特監厥亂為工曰無重煤無浮膠至聚芡葛至煩
杵臼合由以容工其效夙夜祇成事厥命曷以惟漠
惟馨自古制若茲監罔攸數

惟曰若取材既閑烟末惟其量劑為厥模制若作鉅

細惟規萬圭若作光澤既勤磨刮惟其塗丹獲

今工惟曰

當宁既勤用玄德黜為貴萬邦懷應中外以孚亦既
用玄德漢典隄靡萬邦允懷

六書既同中國文聿追王度于先民

肆工惟德施普濟夷裔咸若用普敷文命

已若茲監惟曰勿替引于萬年惟工以沒以升歲歲
時時永保歲

程大約著

鮑觀光書

墨行

太冲公問於玄居士曰夫子之名墨也墨行者與儒行者與玄居士曰漢以前儒墨之稱胥於一漢以後儒墨之稱析於二余聞之也君子之名也實其行也名行何以異

太冲公曰敢問墨行玄居士曰率條之不能歷其數臚考之乃留更僕未容易也太冲公就席玄居士侍曰墨有桐鄉之液以待燃夙夜煨燼以待延濟水火以待舉分清濁以待取其基質有如此者

墨有不愛金珠而泊屑以為寶不靳熊羆而漚膽以為調不擇牛犀而汁黃以中和空青而片冰也凝脂而雜靨也非時不見不亦難得乎缺一不可不亦難畜乎先難而後獲不亦敬事乎其備物有如此者

墨有和膠媒操白杵其大杵如慢小杵如僞慢則如韋僞則如弦其緩存而急劑也孽：若有竟也其搗和有如此者

墨有範圍齊難其雕鏤幾細圓必中規萬必中矩創襲不滯奇觚之形分合不習直方之利廢其物以致曲也官其人以致用也擬形容而象時宜以言備也其周悉有如此者

墨有積之以歲時淹之以寒暑持護不虧其質靜之豹囊封之綺笥絨固不裂其絳愛頂及踵不試磨者謝楮束穎不移其力往者不出來者不數古人與稽今人與居石泓笥靜褚白從之毛穎笥動陳玄從之墨之動而之靜其運用有如此者

墨有可堅而不可潤也墨有可用而不可觀也有可觀而不可玩且弄

也其色津欲瑩其神采欲流其光潔可照鑒而不可鈍澁也其刮摩有如此者

墨有金玉以為相木難火齊以為飾珊瑚水晶以為衣鋪翠而艷舍的而章雖有席妍不更其實其珍攝有如此者

墨有玉府之工繪天之手五日一山十日一水肖人象物點綴華卉穠抹之不厚以重輕抹之不渝以淡畫苑者取裁焉其絢藻有如此者

墨有列宿與稽雲漢與章象緯照之下方以為驗上弗疑下弗謫主文誦諫而為之其言者無罪而聞者足以戒也雖重輪重光特頌其祥瑞將不忘百姓之病也其玄工有如此者

墨有蠱：而為高浩漾而為流磊落而貞堅漸漬而澤潤資之以黑為

多用晦而明含默而光類族而取義辨物而居方其與地有如此者
墨有舉上則君公舉下則黔首程功積事揀雋而推掄之各其以至男
教斯興苟茂女德不遺公宮其人官有如此者

墨有觀物動者以親上也植者以親下也飛躍相羣也鱗介相鮮也洪
相先也纖相致也其物華有如此者

墨有啟邈而發秘陳經而傳創而作之前弗有也麤而翹之又不加後
也不艱舊而為同不立異而損益同弗與異弗非也其儒藏有如此者
墨有空則事矧墨精則事太上妙明而清淨員通以與人恬澹以知服
近文章備持心性縷分如錙銖不窮不遺其出入緇黃有如此者

古者重墨：與儒並今者重墨：為儒用玄德者墨之本也元神者墨

之真也靈明者墨之妙也冲氣者墨之純也玄元靈氣謝形去質皆兼而有之猶且不敢言墨也其尊讓有如此者

墨有不遺用於窮閭不謬排于朱闥不輕賤賤不恩貴介不闕有司故曰墨今庸工之為墨也雜常以墨相詬病玄居士至舍太冲公禮之信此言也行加重名加大環寓以內不敢市墨

金壇于仕廉元貞父述



程先極書

五川月精



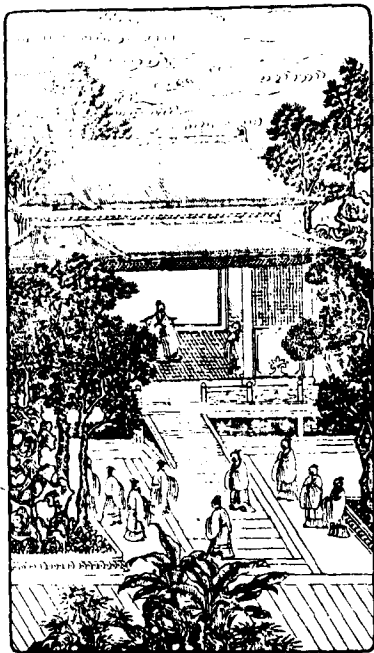
賦得巨川舟楫

陸海誠滔蕩洋洋嘆河廣誰能鼓輕舸出險
登祿襁獨抱康時心玄珠探象罔資遠涉浩
渺宣仁潤艸莽塵鞅多苦辛安危繫反掌振
彼洪濤中臥之羲皇上與世共安流陶然寄
俯仰蓬瀛在澗沼達觀獲恬養

蘭嵎朱之蕃書



大行使棧



四十有四年春王正月大行聘于
楚覲用墨

初大行為國子生會者楚之役大宗伯
將事焉寵也使浚楚王連饗之又明日
饗於齋宮饗禮甚盛大行覲焉覲用墨
王厭之以向史蔡墨墨之貴賤輕重焉
史墨對曰上古結繩而治後世聖人易

之以書契則墨家興始在松滋而取裁
繼轉桐鄉煤膠合而出之其為製也杵
石和金斂芬屑寶子是手取之其出之
也朝禮蠶徵祿位四民于是乎用之其
藏之也豹囊錦帙以辟濕蠹其出之也
石泓管城水部楮生各以類應其出入
也時率土之內墨皆與焉稽古臣工信

度章物覈法而求之畢力而造之公始
用之歷歲而始出自閩閩庠序以逮司
府至于尚方無不受墨山人取之燼人
燼之膠人蒸之力人搗之摸人範之工
人藻礪之夫墨以古貽而以今式其製
之也精其用之也徧則沈無留點輕無
滯津嗅無革氣研無纖躑入穎則澤飛

白則潤傳之久遠堅潔如漆以陳為貴
反是則賤而輕重因之真誥之首章藏
墨之道也王祐乃束帛加璧賦湛露之
章以報行人行人賦瓊瑤之章復史墨
再拜受之乃報命

楚黃西陵一壑居士彭好古撰



卷之四

第...回

...



恭默思道夢
帝賚予良弼

紫宸
新時

三何有哉
無夢以傳
常何之哉
結人以意
因人因之
又言

曉胡璜伯玉題

恭默思道贊

恭以默默以思恍兮忽予道在茲
上帝臨女恤女私賚女良弼宿為
箕中興天下清且夷

程大約



恭默思道

道可受兮不可思天何言哉行四時
惟默与恭弊希夷列星降之為
鹽梅殷邦嘉靖其在茲

澹園焦竑



反禾起木



反未起木

聖人先天君相造命風雷倏霽
如響斯應凡愚具靈鬼神格
柄一念不欺天地從令副墨傳之
善事惟敬

濠梁汝脩朱宗吉



反禾起木贊

皇天無私惟德是輔金滕事顯爰霽
其怒居高聽卑捷于影響以禍以福
今古不爽

程大約





若作梓林
既勤樸斲



若作梓材



嗟彼梓材爰資樸斲以爾守言大莫
奚斲黥矣復輜豹囊席幄為妖為神
爾則自躍吾第還吾之朴

項德棻





若作蘇秦
爾惟鹽校

調鼎鹽梅

朱之蕃書

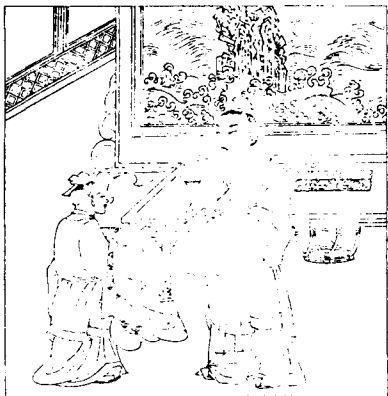
黃金奠九鼎，享帝資大烹。濟水味匪和，鹽梅
用乃弘。繫美幽巖姿，爰立歲寒盟。謝彼春英
飛，序改實始成。錫濁有餘滋，醞鹵含孤清。揮
手酌元化，濟世如調羹。五就任斯重，負俎寧
潔名鼎食。非所矜，齏粥礪生平。

朱之蕃書



補 欠

圖



補袞

天孫夜織雲錦裳
山龍日月垂文章
襪襪成削紵且長
誰哉婀娜居洞房
微綸迥暎嬉明
光補成五色煒
以煌手揆羅薦中
自將天子服之壽
而昌垂衣端拱朝
明堂

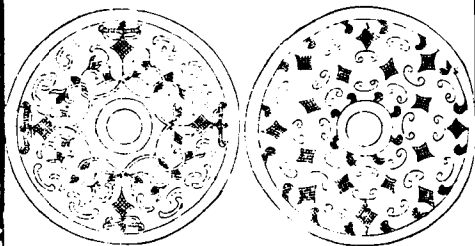
顧起元



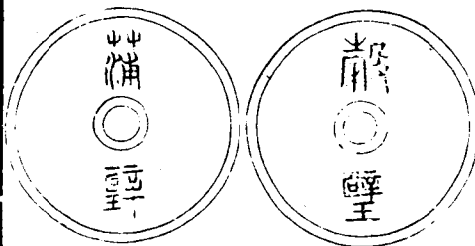
皇之宏職有闕新補
之伊誰維仲山甫補衮
之庸明府是崇勅之
若璧璫美系璫

西南居士朱化字





減小樣製



冬 野 羽



螽斯羽賦

歲序迎秋萬彙迴薄覽華蔣育茂對榮落梁
王遊于兔園觀螽斯之羽詵詵和集而欣有
託于是厥初筵命廣樂進友生嚙吟嚙鄒陽
枚乘之屬袂聯而靡步却相如後至揖客若
若王乃歌國風于周南紀春秋于魯繹授簡
于司馬大夫曰夫螽之不经見者多矣而螽
斯之羽卜詩興詠虹經特書故者以為蝗屬

螟螣蝻賊食殆無餘何祥何異而宣聖為之
標揭公宮為之笑啜也竒僻子搜麀藻子攄
肖形象德試為寡人賦而解諸相如于是獵
纓而起逡巡徐徐曰夫寓形縣寓寄動黃壤
有生皆適無微不彰彼螽斯之積羽羣毛介
之蜚揚環動則叢出于大陸肖翹則表沴于
恒陽峙角脩股綠衣黃裳棲遲畎畝啜稊
梁一生而九十九子百尔嘉祥此縈椽木于

南山采卷耳于周行周姬之誦文母頌聲迄
今猶洋洋也若乃德施政平化行比屋厚澤
豐仁鮮保釁獨蜚負而不灾覆濡而不穀供
鳳皇以為餐化魚蝦而應祝何茅茨之能盡
豈荆季之驅逐公宮之頌以和而不以乖春
秋之事虞灾而不虞福合德取義謝訛去謬
矢流微于風雅亶標竒于簡牘肅行羽于天
田願觀生于亭毒鄒陽聞之怡然思服有懷

周雅敬揚清曲于是乃作而賦薨之、歌、
曰何薨、予羣飛簾繽紛予于翬蔽雲天予
拱日暉宜繩、予願不違又續而為揖、之
歌、曰何揖、予欽羽迴縈積予羣聚鳴長
風予吸寶雲宜繫、予麗不數歌竟王遽首
宥乃顧枚玆起而為亂、曰螽斯羽予麟之
趾美振、予諸公子宜萬姓予傳千禩綏福
祿予歌樂只王亟稱善乃屬侍人獻壽羞璧

譜諸子墨復之無數

程大約



螽斯羽

螽斯生于天田羽肅肅兮行翩翩綠間黃
兮裳衣鮮棲遲畎畝唼喋稻梁百朋九子宜
爾嘉祥

程洵



劉然書





睢鳩

睡鳩

孤汀暖艸茵橫陳柳渚含烟牽勝睿回
風掠敲鴨頭水一雙睡鳥韻芳溼芳溼
晶晶返紅照拂羽高低向幽篠觸翻芹
帶轉悠揚攪亂荷錢更蕩棹遠系十子
芙蓉呱呱城上啼霜空九雛曉來迴沚復
遙水撥徵操宮響亂蒲關關兩聲齊一

調含雨含烟碧
山杏片聽中
郎鬢下嗥
霜條蕙唱墳
旋繞丁丁
來及總孤音反
舌嚙嚙亦鼻
吝呢喃紫
熒熒行役杜宇
一敲蓉又淡
不如山鳥歡
相聚雌雄
嗥向听算興
人周南弟一
章何因螺石
棲儔羽儔羽
依稀集紫
靈芝風飄馥
落蒼玳點箋
尚聽相味
圻金鐵
沖頭彩霧

夔飛去飛來應敲續玉泓碧水雙雙浴
京母回看春猶縈合歡檻底蛾兒豨
閩福清鄭琰

引繩直

方纒同直爽
引斯繩炯斯曠



14-1

14-2

14-3



天命玄鳥
降而生商

玄鳥生商

懿彼玄鳥寔啓商祚桓
：玄王龍騰鳳翥
玄德載升玄風攸布
百祿駢臻靈仍
無斁

京口茅溱



桐廬書

天命玄鳥贊

繫玄鳥氏茂祥於商玄德并聞于湯有光分
茅烏衣炳蹟桐鄉亳州楮郡藉爾平章

海虞瞿汝稷



篆 秦 皇 贊

萬曆壬寅

趙字吉陸

吉 口 養 丁

恒嶽之麓黃皇山巔
岳之石斯文在焉
周耶秦耶疇輯
當年羅置墨苑
詎惟永傳爰藉神秀
用光尔玄

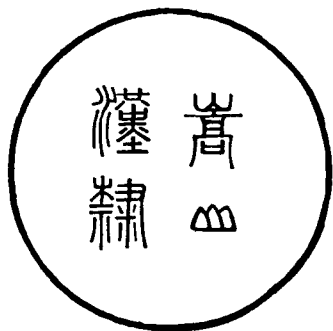


黃石壁間有刻文曰吉。癸巳相傳謂後
王繆曰平不刻出師刻石屈膝詳觀行軍結
字絕似李斯八分小篆之類三代文字定無
掠趙地時刻耶後世誤傳為魏天子也

黃曆壬寅長至日東嘉趙士相跋



嵩山漢隸



箕時之福以壽者先大位者曰惟仁而全於皇
漢主換運又所至對之歲莫以長年嵩山
之石斯文勅焉及帝至之類入新編台
首恒儀神色仙之而方而信自百乃千傳
身游身中之自天

常吉



夏禹書



夏禹書
夏禹書

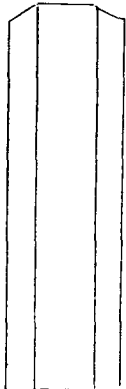


銅虎符長二寸四分高八分濶八
 分割而為二二片相合左內有三
 揅隆起右內有三凹為卯以受揅
 商銀三行凡十八字今不具載

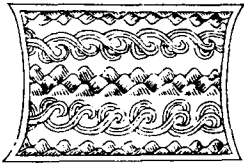




昭華之玉



黃琮



史籀書



籀文
史籀書

田畝耕耨
政其乃而致
禮令傳子
子

秦丞相
李斯書



玄衮玄鉞

華爾衮凜爾鉞
重衮與爵素王素臣

則靡越
程洵